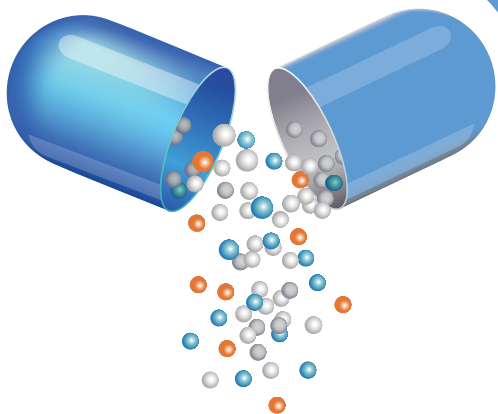


# الأدوية الخافضة للسكر

مجموعة مشابهاة هرموني

GLP-1 و GIP



معهد دسمان للسكري  
Dasman Diabetes Institute



مؤسسة الكويت للتقدم العلمي  
Kuwait Foundation for the Advancement of Sciences

أحد مراكز  
Center

الأدوية الخافضة  
للسكر  
مجموعة مشابهاة هرموني  
GLP-1 و GIP

إعداد الدكتور محمد عبدالله منصور  
اختصاصي سكري وغدد صماء

تنقسم الخيارات العلاجية للسكري من النوع الثاني إلى عدة مجموعات دوائية وتتألف كل مجموعة من عدة أدوية التي تعمل على خفض السكر. تساعد هذه الأدوية على السيطرة على مستويات السكر في الدم والحفاظ عليها بمعدلات طبيعية أو أقرب للطبيعية. كما تقوم بتخفيف الأعراض التي قد يشعر بها الشخص المصاب نتيجة ارتفاع مستوى سكر الدم، و تساعد كذلك على منع أو تأخير الإصابة بمضاعفات السكري وتحسين جودة الحياة وهو الهدف الجوهري للجوء إلى العلاج الدوائي.

فور تشخيص الإصابة بالسكري من النوع الثاني، يبدأ الطبيب المعالج بتصميم الخطة العلاجية. وهناك العديد من الخيارات الدوائية المتاحة لتحسين مستوى سكر الدم بالإضافة لاتباع نمط حياة صحي. يعتمد اختيار الأدوية الخافضة للسكر على عدة عوامل منها:



## المجموعات الدوائية المستخدمة للسكري من النوع الثاني:

- بيجوانايدز <<
- مثبطات (SGLT-2) <<
- مشابهات هرمون (GLP-1) <<
- مثبطات إنزيم (DPP-4) <<
- محفزات البنكرياس <<
- مجموعة مشابهات هرموني (GLP-1 و GIP) <<



تصنف الأدوية الخافضة للسكر إلى مجموعات مختلفة حسب طريقة عملها. تحتوي كل مجموعة على دواء أو عدة أدوية. قد تتطلب السيطرة على السكري من النوع الثاني عادة تناول أدوية متعددة التي تعمل بطرق مختلفة لضبط مستويات سكر الدم. من هذه الأدوية ما يؤخذ عن طريق الفم ومنها عن طريق الحقن.

## مشابهات هرموني GIP و GLP-1

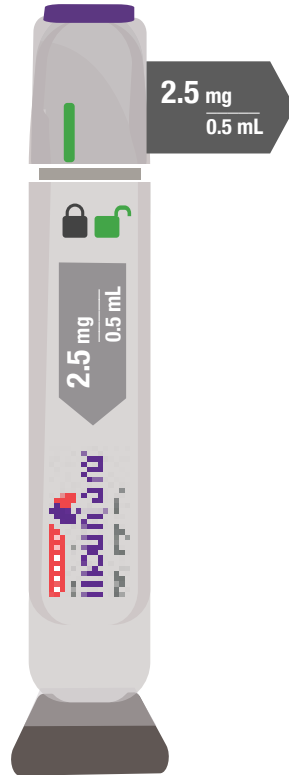
تعتبر هذه المجموعة هي الأحدث والمستخدمة في علاج حالات السكري من النوع الثاني. تمت الموافقة عليها من قبل منظمة الغذاء والدواء الأمريكية في عام 2022.

### الأدوية المتوفرة بهذه المجموعة

**الإسم العلمي**  
Tirzepatide  
ترزيباتايد



**الإسم التجاري**  
Mounjaro  
مانجارو



يتوافر الدواء الوحيد (مانجارو) في هذه المجموعة على شكل حقن، كل حقنة تستخدم لمرة واحدة فقط ويحقن مرة واحدة اسبوعيا لتخفيف عبء عدد الحقن اللازمة في اليوم ولتحسين التزام الشخص بتناول الأدوية بشكل منتظم.

تتفوق هذه المجموعة على مجموعة مشابهاة **GLP-1** باحتوائها على هرمونين من هرمونات الإنكرتين وهما:

## GLUCAGON-LIKE PEPTIDE-1 (GLP-1)



GLUCOSE-DEPENDENT  
INSULINOTROPIC POLYPEPTIDE  
(GIP)

# طريقة عمل الدواء بشكل عام



يقلل من إنتاج هرمون الجلوكاجون (وهو الهرمون الذي يعمل على زيادة مستوى السكر في الدم)



يحفز على إفراز الإنسولين الناتج عن تناول السكر مع الطعام



يثبط من إنتاج السكر في الجسم عن طريق الكبد



يبطئ حركة المعدة



يساعد على الشعور بالشبع



يقلل من ظاهرة مقاومة الإنسولين ويحسن من استجابة الخلايا للإنسولين

وبذلك يحسن من مستويات سكر الدم



كما يفصل المخطط التالي دور كل هرمون على حدة:

“

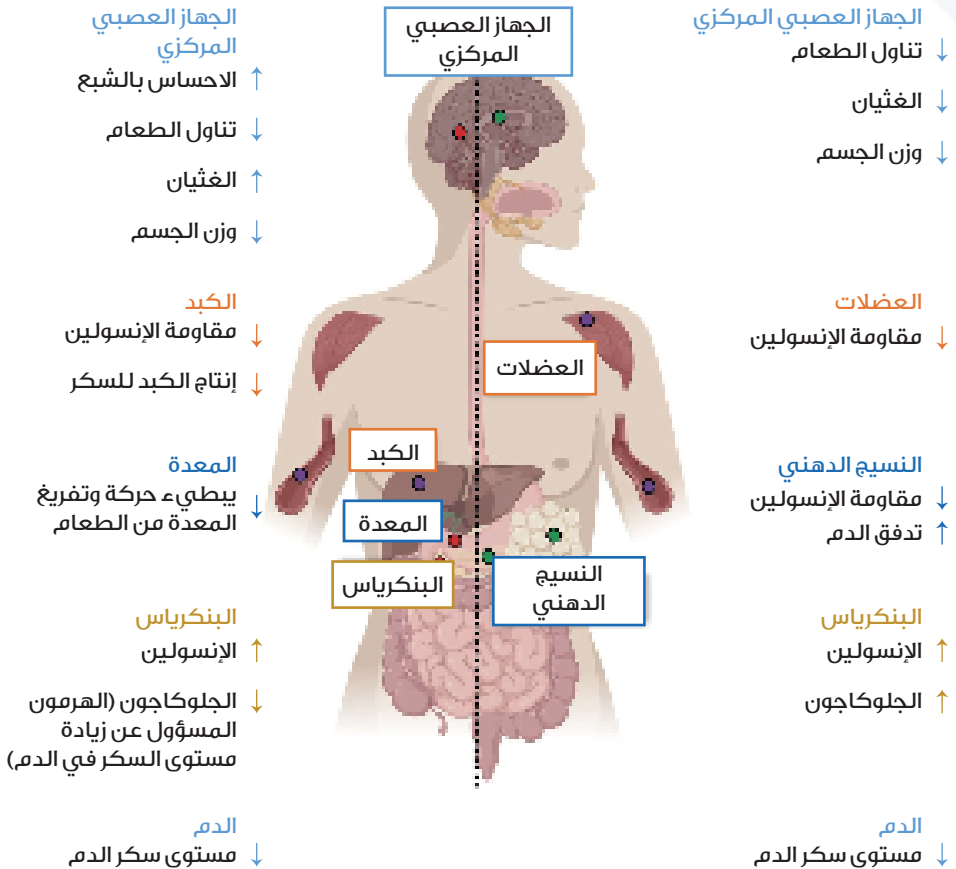
## Glucagon-Like Peptide-1 (GLP-1)

”

“

## Glucose-Dependent Insulinotropic Polypeptide (GIP)

”



↓ مستوى الدهون الثلاثية المرتفعة الناجمة عن تناول الأطعمة الغنية بالدهون

## دواعي الاستعمال



- السكري من النوع الثاني  
(مع اتباع نمط حياة صحي من تناول حمية  
غذائية صحية وزيادة النشاط البدني)
- لم يتم الموافقة على وصف  
مانجارو لحالات تخسيس الوزن  
حتى وقت اصدار هذا الكتيب

## موانع الاستعمال



- النوع الأول للسكري
- الحمض الكيتوني السكري
- من أعمارهم تقل عن 18 سنة
- تاريخ بالإصابة بالتهاب البنكرياس  
سواء في الشخص نفسه أو أحد  
أقاربه من الدرجة الأولى
- تاريخ بالإصابة بنوع من أنواع سرطان  
الغدة الدرقية (النخاعي الحبيبي)

## الآثار الجانبية



● غثيان وتقيؤ



● اسهال أو إمساك



● عسر هضم



● تعب أو إرهاق



● التهاب في البنكرياس

● يجب إيقاف الدواء  
عند الاشتباه بالإصابة



## منافع الاستعمال



● تحسين مستويات سكر الدم



● حماية القلب والكلى



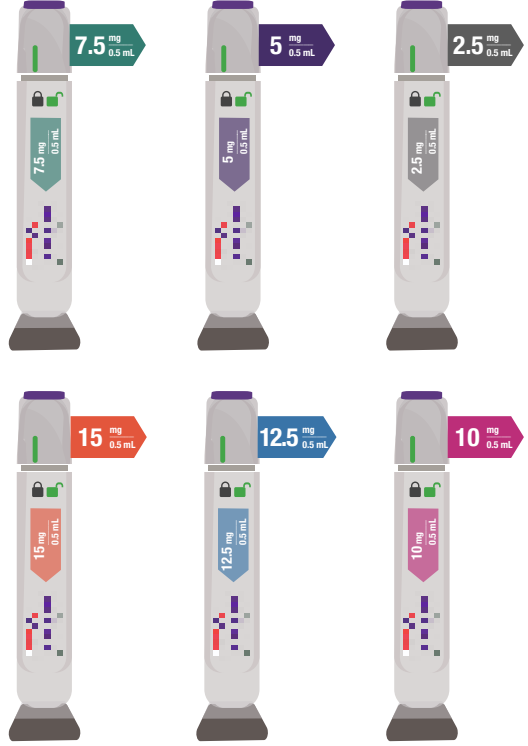
● إنقاص الوزن

**التهاب البنكرياس من الآثار الجانبية النادرة، ومن أعراض التهاب البنكرياس:**  
ألم شديد في البطن وغثيان مع أو بدون استفراغ. تعتبر من الآثار الجانبية الشديدة  
وما إن تحدث، ينصح بإيقاف الدواء والتوجه إلى أقرب طوارئ طبية. أما الأعراض  
الجانبية وشدتها فتفاوتت وقد تزداد عند زيادة تركيز الدواء.

## يتوفر مانجارو بأكثر من تركيز:



يجب استخدام حقن  
مانجارو بوصفة طبية  
من قبل الطبيب  
المعالج وتحت  
إشراف طبي



ف تقنية حقن هذا الدواء فريدة من نوعها وتتوجب التدرج في الجرعات حتى الوصول للجرعة العلاجية الفعالة أو الهدف العلاجي المحدد من قبل الطبيب ضمن خطة زمنية محددة والتي من الممكن تعلمها على يد أحد مقدمي الرعاية الطبية الملمين بطريقة الاستعمال الصحيحة وسيقومون بشرح كيفية حقن هذه الأدوية بشكل مفصل وتقديم التثقيف اللازم خلال الزيارة الطبية.

ومن المهم التوضيح بأن مشابهاً هرموني (GIP و GLP-1) ليست بديلة عن الإنسولين. أما الأعراض الجانبية وتفاوت درجة تحملها وطريقة تعديل الجرعات والأمور المتعلقة بالشروط المثلى لتخزين الدواء وما يتوجب فعله عند تفويت أو نسيان أي جرعة فيجب مناقشتها بشكل مفصل مع الطبيب المعالج أو الصيدلي أو مثقف السكري.

## شروط التخزين

تخزن جميع الحقن المتوفرة على شكل أقلام والغير مستعملة في الثلاجة بين (2 – 8 درجات مئوية) وتحفظ في علبتها الأصلية لحمايتها من الضوء. وبالإمكان، عند الحاجة كدواعي السفر مثلا، حفظ القلم الواحد بدرجة حرارة الغرفة (بحيث لا تتعدى 30 درجة مئوية) لمدة تصل إلى 21 يوما. وكل قلم يستخدم لمرة واحدة فقط ومن ثم يتم التخلص منه. أما القلم قيد الاستعمال عندما يحين وقت الجرعة الأسبوعية، فينصح بإخراج القلم من الثلاجة قبل نصف ساعة من الحقن.

## تعليمات تخص استخدام أقلام مانجارو

تحقن تحت الجلد إما في البطن (منطقة الحقن المفضلة)، الفخذ، أو أعلى الذراع. مع ضرورة تغيير موضع الحقن سواء في نفس المنطقة أو بمنطقة أخرى باستمرار مع كل حقنة اسبوعية.

تستخدم مرة واحدة اسبوعيا، في أي وقت، قبل أو بعد الأكل.

بالإمكان تغيير اليوم الذي يتم فيه أخذ حقن مانجارو بشرط ألا يتجاوز موعد الحقن عن 3 أيام (72 ساعة).

إذا فات موعد جرعة مانجارو، فيتوجب حقنها بأقرب وقت فور تذكرها. إذا تجاوز موعد الحقنة بأربعة أيام (96 ساعة)، يجب تفويت الجرعة وأخذ الجرعة التالية بموعدها المعتاد.

01

02

03

04



يجب حفظ جميع الأدوية بعيدا عن متناول يد الأطفال



لتلقي استفساراتكم **والرسائل التوعوية الاسبوعية**  
الصادرة من وحدة التثقيف والتدريب في معهد دسمان  
للسكري، ومتابعة أنشطة وفعاليات الوحدة، يرجى حفظ  
رقم الواتس اب التابع للوحدة على جهاز الهاتف الخاص بكم:



**22216041**

وإرسال رسالة نصية

**"أرغب بالمشاركة"**

مع الاعتذار عن عدم الرد على أي استفسار يتعلق بالمواعيد  
في أي من عيادات المعهد التخصصية أو الخدمات الأخرى  
التي يقدمها المعهد.



مع تحيات

**قسم التثقيف والتدريب في معهد دسمان للسكري**

## CONTACT US

**SWITCHBOARD:** + (965) 2224 2999  
**HOTLINE:** + (965) 1877 877  
**FAX:** + (965) 2249 2436  
**OR VISIT US AT:** [www.dasmaninstitute.org](http://www.dasmaninstitute.org)



dasmaninstitute



dasmaninstitute



dasmaninstitutekwt



dasmandiabetesinstitute