

ظاهرة الحماض الكيثوني السكري



معهد دسمان للسكري
Dasman Diabetes Institute



مركز
Center

مدينة الملك سعود الطبية
King Fahd Specialist Hospital - King Abdul Aziz City for Specialized and Advanced Care



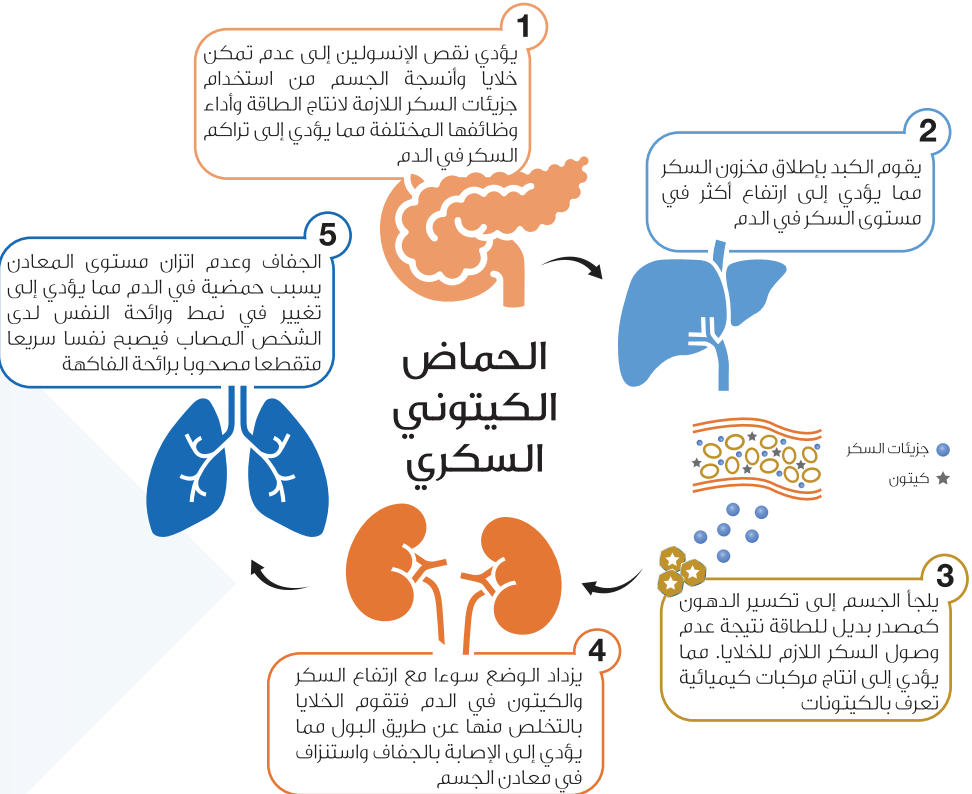
ظاهرة الحماض الكيتوني السكري

ظاهرة الحمض الكيتوني السكري هي إحدى مضاعفات السكري الحادة نتيجة غياب الإنسولين، قد تحدث لدى أي فئة عمرية ولكنها أكثر شيوعاً عند بداية تشخيص الأطفال بالإصابة بالنوع الأول من السكري. تشكل هذه الظاهرة تهديداً على الحياة ما لم يتم علاجها بشكل سريع.

الكيتون:

هي مركبات كيميائية تفرز في الجسم نتيجة عدم وصول السكر والذي يعتبر مصدر الطاقة الرئيسي إلى الخلايا. فيلجأ الجسم إلى تكسير الدهون كمصدر بديل للطاقة. يؤدي تكسير الدهون إلى إنتاج مواد تعرف بالكيتونات والتي تزيد من حمضية الدم وقد تؤدي إلى مضاعفات خطيرة.

كيفية حدوث ظاهرة الحمض الكيتوني السكري:



الأسباب العامة للإصابة:

- الإصابة أو التشخيص حديثًا بالنوع الأول من السكري، خاصة عند الأطفال
- عدم الالتزام بجرات أو حقن الإنسولين نتيجة النسيان أو الإهمال
- الإصابة بوعكة صحية أو عدوى (مثل نزلات البرد أو الزكام)
- في حالة استخدام مضخة الإنسولين، قد يكون هناك خلل أو انسداد في جهاز المضخة أو مستلزماتها
- تناول بعض أنواع الأدوية (منها الأدوية الخافضة للسكر)
- تناول الكحول
- كما تزداد الخطورة لدى السيدات المصابات بالنوع الأول من السكري أثناء فترة الحمل

علامات وأعراض الإصابة:

هناك أعراض مبكرة وأعراض لاحقة تكون أكثر شدة.

من الأعراض المبكرة:



العطش الشديد



ارتفاع مستوى الكيتون
(في الدم أو البول)

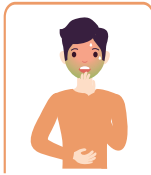


التبول المتكرر



ارتفاع مستوى السكر في الدم
(غالبًا عندما تصل مستويات السكر إلى 14 مللي مول/لتر أو أكثر)

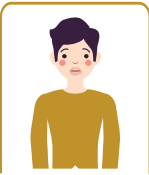
الأعراض اللاحقة:



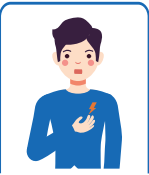
غثيان،
قيء، ألم
في المعدة



الوهن
الشديد أو
النعاس



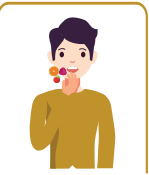
جفاف/
احمرار الفم
أو البشرة



صعوبة
التنفس



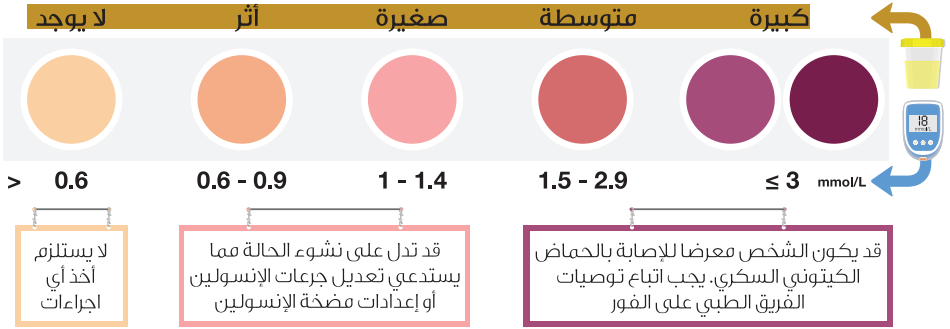
فقدان
الوعي



نفس سريع
متقطع
مصحوب
برائحة
الفاكهة

كيفية الكشف عن الكيتون:

يبين المخطط التالي دلالات نتائج الفحص وما يلزم عمله مع النتائج:



متى يتوجب القيام بفحص الكيتون؟

تنطبق النصائح التالية بشكل عام على الأطفال المصابين بالنوع الأول من السكري:

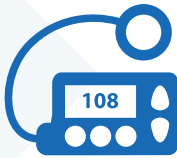


عند الإصابة بعدوى أو وعكة صحية



إذا كان مستوى سكر الدم أكثر من 14 مللي مول/لتر عند أخذ قراءتين متتاليتين

نصائح



في حالة استعمال مضخة الإنسولين وبلوغ مستوى السكر في الدم إلى أكثر من 14 مللي مول/لتر



عند ممارسة الرياضة ووصول مستوى سكر الدم إلى أكثر من 14 مللي مول/لتر

نصائح خاصة متعلقة بالفتيات المصابات بالنوع الأول من السكري:



الخطوات اللازمة اتباعها لتفادي الإصابة بالحمض الكيتوني السكري أو في حال بلوغ مستوى السكر في الدم إلى 14 ملي مول/لتر أو عند وجود فحص كيتون موجب:

1

غسل الدم من الكيتون وذلك بتناول 250 ملي من السوائل الخالية من السكر كل ساعة

أفضل السوائل هو الماء على أن يكون المصاب قادرا على البلع ولا يعاني من القيء أو الاستفراغ

3

الراحة التامة

5

الاستمرار بفحص سكر الدم بالإضافة إلى فحص الكيتون

كل 2-4 ساعات

2

استشارة الفريق الطبي المعالج/ المتثقف الصحي

قد تكون هناك حاجة إلى جرعات تصحيحية من الإنسولين سريع المفعول

تقديم المشورة لما يلزم اتخاذه من اجراءات وقائية في هذه الحالة

4

عدم القيام بأي مجهود بدني



يجب التوجه إلى أقرب مستشفى في الحالات التالية:



القيء أو الاستفراغ
(مرتين أو أكثر)



حقن 3 جرعات
تصحيحية من
الإنسولين سريع
المفعول وعدم تحسن
مستوى السكر في
الدم أو الكيتون



استمرار وجود
الكيتون لأكثر
من 6 ساعات

المضاعفات المحتملة للحمض الكيتوني السكري:

تدني في
مستوى الإدراك



وذمة دماغية
(تجمع السوائل
في الدماغ)



قصور
كلوي حاد



المضاعفات



وذمة رئوية
(نتيجة التعويض
بالسوائل الوريدية في
حال دخول المستشفى)



الإصابة بهبوط
سكر الدم ونقص
في البوتاسيوم
(وهذه الحالات من
الممكن تفاديها)

كيفية تفادي الإصابة بالحمض الكيتوني السكري:

معرفة العلامات والأعراض المبكرة للحالة



الإلمام بكيفية التعامل مع السكري أيام المرض (تمت مناقشة هذا الموضوع بإصدار آخر)



السيطرة على مستويات الكيتون عند التأكد من وجوده



تعديل جرعات الإنسولين



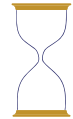
مراقبة مستويات السكر بشكل منتظم وبشكل مكثف خاصة عند الإصابة بوعكة صحية ووجود كيتون



الإلتزام بجرعات الإنسولين والخطة العلاجية حسب توصيات الطبيب المعالج



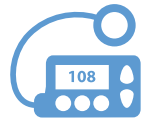
التحقق من تاريخ صلاحية الإنسولين وشروط تخزينه الملائمة



التأكد من طريقة ومواقع حقن الإنسولين



التأكد من عمل مضخة الإنسولين بشكل صحيح وتغيير المستلزمات كل 72 ساعة (3 أيام)



لتلقي استفساراتكم **والرسائل التوعوية الاسبوعية** الصادرة من وحدة التثقيف والتدريب في معهد دسمان للسكري، ومتابعة أنشطة وفعاليات الوحدة، يرجى حفظ رقم الواتس اب التابع للوحدة على جهاز الهاتف الخاص بكم:



22216041

وإرسال رسالة نصية

"أرغب بالمشاركة"

مع الاعتذار عن عدم الرد على أي استفسار يتعلق بالمواعيد في أي من عيادات المعهد التخصصية أو الخدمات الأخرى التي يقدمها المعهد.



مع تحيات

قسم التثقيف والتدريب في معهد دسمان للسكري

CONTACT US

SWITCHBOARD: + (965) 2224 2999
HOTLINE: + (965) 1877 877
FAX: + (965) 2249 2436
OR VISIT US AT: www.dasmaninstitute.org



dasmaninstitute



dasmaninstitute



dasmaninstitutekwt



dasmandiabetesinstitute