

# الأدوية الخافضة للسكر

مجموعة البيجوانايدز



معهد دسمان للسكري  
Dasman Diabetes Institute



مركز  
KFAQS  
Kuwait Foundation for the Advancement of Sciences

## CONTACT US

SWITCHBOARD: + (965) 2224 2999

HOTLINE: + (965) 1877 877

FAX: + (965) 2249 2436

OR VISIT US AT: [www.dasmaninstitute.org](http://www.dasmaninstitute.org)

 [dasmaninstitute](https://www.instagram.com/dasmaninstitute)

 [dasmaninstitute](https://twitter.com/dasmaninstitute)

 [dasmaninstitutekwt](https://www.youtube.com/dasmaninstitute)

 [dasmandiabetesinstitute](https://www.facebook.com/dasmandiabetesinstitute)

# الأدوية الخافضة للسكر

مجموعة البيجوانايدز

تنقسم الخيارات العلاجية للسكري من النوع الثاني إلى عدة مجموعات دوائية وتتألف كل مجموعة من عدة أدوية التي تعمل على خفض السكر. تساعد هذه الأدوية على السيطرة على مستويات السكر في الدم والحفاظ عليها بمعدلات طبيعية أو أقرب للطبيعية. كما تقوم بتخفيف الأعراض التي قد يشعر بها الشخص المصاب نتيجة ارتفاع مستوى سكر الدم، و تساعد كذلك على منع أو تأخير الإصابة بمضاعفات السكري وتحسين جودة الحياة وهو الهدف الجوهري للجوء إلى العلاج الدوائي.

فور تشخيص الإصابة بالسكري من النوع الثاني، يبدأ الطبيب المعالج بتصميم الخطة العلاجية. وهناك العديد من الخيارات الدوائية المتاحة لتحسين مستوى سكر الدم بالإضافة لاتباع نمط حياة صحي. يعتمد اختيار الأدوية الخافضة للسكر على عدة عوامل منها:



## المجموعات الدوائية المستخدمة للسكري من النوع الثاني:

- بيجوانايدز <img alt="arrow icon" data-bbox="895 80 925 105"/>
- مثبطات (SGLT-2) <img alt="arrow icon" data-bbox="895 115 925 140"/>
- مشابهات هرمون (GLP-1) <img alt="arrow icon" data-bbox="895 150 925 175"/>
- مثبطات إنزيم (DPP-4) <img alt="arrow icon" data-bbox="895 185 925 210"/>
- محفزات البنكرياس <img alt="arrow icon" data-bbox="895 220 925 245"/>
- مجموعة مشابهات هرموني (GLP-1 و GIP) <img alt="arrow icon" data-bbox="895 255 925 280"/>

تصنف الأدوية الخافضة للسكر إلى مجموعات مختلفة حسب طريقة عملها. تحتوي كل مجموعة على دواء أو عدة أدوية. قد تتطلب السيطرة على السكري من النوع الثاني عادة تناول أدوية متعددة التي تعمل بطرق مختلفة لضبط مستويات سكر الدم. من هذه الأدوية ما يؤخذ عن طريق الفم ومنها عن طريق الحقن.



## مجموعة البيجوانايدز <img alt="pill icon" data-bbox="850 555 925 605"/>

الأدوية المتوفرة بهذه المجموعة:

### ميتفورمين Metformin

هو الدواء الوحيد الذي ينتمي إلى هذه المجموعة. والإسم التجاري الشائع هو جلوكوفاج Glucophage مع العلم بأنه قد يتوفر بأسماء تجارية أخرى، حسب الشركة المصنعة.

### الشكل الصيدلاني:

أقراص تؤخذ عن طريق الفم <img alt="magnifying glass icon" data-bbox="855 805 925 855"/>

يتوفر الميتفورمين بتركيبتين: تركيبة ذات تحرير فوري وأخرى ذات تحرير مطول أو بطيء (Extended release)

## المنتجات المتوفرة



### تحرير فوري



**Glucophage® 1000 mg**  
Tablets

Metformin

30 tablets

**Glucophage® 850 mg**  
Film-coated tablets

Metformin hydrochloride

30 film-coated tablets

**Glucophage® 500 mg**  
Tablets

Metformin

50 tablets

1000 مللي جرام

850 مللي جرام

500 مللي جرام

يستمر مفعول هذه التركيبة لمدة 6-8 ساعات ويؤخذ على فترات زمنية منتظمة بعد الوجبات.

### تحرير مطول (XR)

**Glucophage XR® 1000 mg**  
Tablets

Metformin

30 tablets

**Glucophage XR® 750 mg**  
Film-coated tablets

Metformin hydrochloride

30 film-coated tablets

**Glucophage XR® 500 mg**  
Tablets

Metformin

50 tablets

1000 مللي جرام

750 مللي جرام

500 مللي جرام

يستمر مفعول هذه التركيبة لمدة 24 ساعة وبالإمكان أخذ الجرعة اليومية منه كدفعة واحدة أو على دفعات متفرقة.

## دواعي الاستعمال



- مرحلة ما قبل السكري
- السكري من النوع الثاني
- متلازمة تكيس المبايض  
(لدى السيدات)

## موانع الاستعمال

- حالات الحماض  
الكيتوني السكري
- حالات القصور  
الكلي الشديد



يعتبر الميتفورمين عادة الخيار العلاجي الأول للسيطرة على السكري من النوع الثاني بالإضافة إلى تغيير نمط الحياة. وإن لم يتم السيطرة على مستويات سكر الدم بالميتفورمين وحده، فبالإمكان استخدام دواء آخر من مجموعة دوائية أخرى كدواء إضافي أو بديل للميتفورمين (مع الاختلاف في آلية العمل).



يقلل من عملية إنتاج  
السكر بواسطة الكبد

يحسن من ظاهرة  
مقاومة الإنسولين



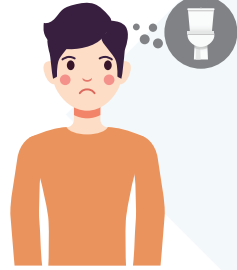
## فوائد الاستعمال

لا يقتصر تأثير الميتفورمين الإيجابي على خفض سكر الدم فقط، فهو يتمتع بالعديد من الفوائد الأخرى. يمكن تحمّله بشكل عام وبالإمكان إضافته بأمان إلى مجموعات أخرى من الأدوية الخافضة للسكر، وهو حيادي على الوزن أو يسبب فقد بسيط في الوزن ويعتبر قليل التكلفة. علاوة على ذلك، لديه فوائد حماية على القلب والأوعية الدموية. ليس له تأثير مباشر على تحفيز الإنسولين، مما يجعل فرصة الإصابة بهبوط سكر الدم ضئيلة جدا.

## الآثار الجانبية



غثيان / تقيؤ



اسهال

أعراض  
مرتبطة  
بالجهاز  
الهضمي  
(شائعة)

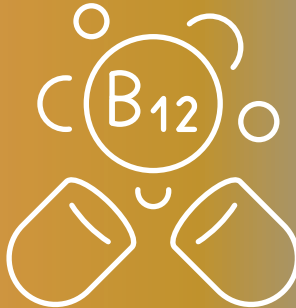


طعم معدني بالفم



انتفاخ

سوء امتصاص  
فيتامين ب12



أعراض جانبية نادرة



من المحتمل أن ينتج عن استخدام الميتفورمين لمدة زمنية طويلة نقص في فيتامين ب 12. عادة ما يقوم الطبيب المعالج بالفحص الدوري لمستويات فيتامين ب 12 ويقوم بوصف مكملات ب 12 عند الحاجة سواء عن طريق الفم أو الحقن.

ومن الجيد أيضا إضافة الأغذية الغنية  
بفيتامين ب 12 للحمية الغذائية:

اللحوم  
الحمراء



الدواجن



الحبوب  
المدعمة



منتجات  
الحليب

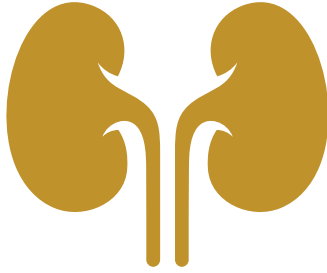


## الجرعات العلاجية

		
<p><b>الجرعة العلاجية القصى</b></p>	<p><b>المقدار والفاصل الزمني لزيادة الجرعة</b></p>	<p><b>الجرعة الابتدائية</b></p>
<p><b>التحرير الفوري:</b> 2550 مللي جرام على جرعات متفرقة خلال اليوم</p> <p><b>التحرير المطول:</b> 2000 مللي جرام كجرعة واحدة أو على جرعات متفرقة خلال اليوم</p>	<p>زيادة الجرعة بمقدار 500 أو 850 مللي جرام كل اسبوع إلى اسبوعين</p>	<p>أقراص 500 مللي جرام مرتين باليوم عن طريق الفم</p> <p>أو</p> <p>أقراص 850 مللي جرام مرة واحدة باليوم عن طريق الفم</p>

تتم زيادة الجرعة تدريجياً حتى الوصول للجرعة العلاجية للسكري وذلك للحد أو التقليل من آثار الدواء الجانبية على الجهاز الهضمي. وعند عدم تحمل الأعراض الجانبية، بالإمكان استبدال منتج التحرير الفوري إلى التحرير المطول أو إيقاف الدواء إذا استدعى الأمر.

## معلومات متعلقة بالدواء



ليس للميتفورمين أي ضرر على الكلى، ولكن في حالة وجود قصور في الوظائف الكلوية، قد يلجأ الطبيب المعالج إلى تعديل الجرعة أو وقف الدواء، وذلك حسب الحالة.



يمكن وقف الدواء مؤقتاً في حالات الإصابة بالتهابات المعدة والأمعاء التي تترافق مع الإسهال والقيء حتى يتم الشفاء.



يجب استشارة الطبيب المعالج قبل وبعد أخذ صبغة بالوريد (Contrast) حيث أن الصبغة قد تؤثر على وظائف الكلى مما قد يستدعي إيقاف الدواء.

## نقاط ارشادية



يؤخذ الدواء مع الأكل أو  
مباشرة بعد الانتهاء من الأكل  
لتخفيف الآثار على الجهاز  
الهضمي



قد يستغرق الميثفورمين مدة  
اسبوعين لظهور مفعوله



## شروط التخزين

يخزن في درجة حرارة الغرفة بحيث لا تتجاوز 25 درجة سيليزية، بعلبة محكمة الإغلاق وبعيدا عن الشمس والحرارة الشديدة والرطوبة (لا تخزن الأدوية في دورات المياه).



يجب حفظ جميع الأدوية بعيدا عن متناول يد الأطفال



لتلقي استفساراتكم **والرسائل التوعوية الاسبوعية**  
الصادرة من وحدة التثقيف والتدريب في معهد دسمان  
للسكري، ومتابعة أنشطة وفعاليات الوحدة، يرجى حفظ  
رقم الواتس اب التابع للوحدة على جهاز الهاتف الخاص بكم:



**22216041**

وإرسال رسالة نصية

**"أرغب بالمشاركة"**

مع الاعتذار عن عدم الرد على أي استفسار يتعلق بالمواعيد  
في أي من عيادات المعهد التخصصية أو الخدمات الأخرى  
التي يقدمها المعهد.



مع تحيات

**قسم التثقيف والتدريب في معهد دسمان للسكري**